

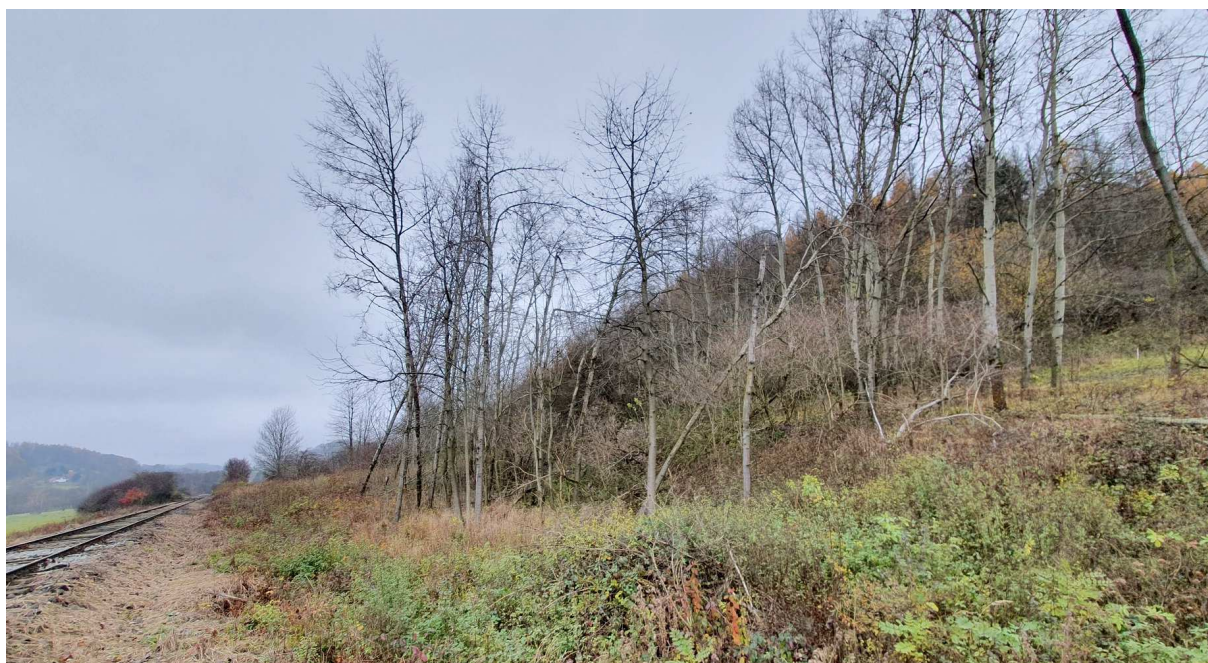


DENDROLOGICKÝ PRŮZKUM

Vybudování cyklostezky

Česká Kamenice – Kamenický Šenov

AKTUALIZACE 11/2021



Objednatel: Město Česká Kamenice, Náměstí Míru 219, 407 21 Česká Kamenice

kontaktní osoba: Tomáš Bartoň

telefon: +420 412 151 545, +420 770 193 331, email: t.barton@ceska-kamenice.cz

Ing. Radka Frydrychová – arboristické poradenství

IČ: 86952722

Malátova 428/6, 460 01 Liberec 12 • tel:+420 774 334 913 • email: frydrychova@gmail.com

V Liberci 19. 11. 2021

1 SOUPIS PŘÍLOH

Příloha č. 1: fotodokumentace (v úseku, ve kterém došlo ke změnám v zásahu do zeleně)

Příloha č. 2: inventarizace (tabulka – kompletní)

Příloha č. 3: soupis dřevin pro povolení kácení (tabulka - kompletní)

Příloha č. 4: zákres do situace (mapový list A3, ve kterém došlo ke změnám v zásahu do zeleně)

2 ÚVOD

V průběhu roku 2021 došlo ke změně trasy plánované cyklostezky v km 1,94 – 2,3 (mapový list A3) a v km 3,15 – 3,40 (mapový list A5). Změna v mapovém listu A3 si vyžádala též změnu zásahu do zeleně, změna trasy v listu A5 se zeleně nedotýká.

Aktualizace průzkumu byla provedena na základě místního šetření provedeného dne 13. 11. 2021.

Tato aktualizace obsahuje stručný popis zeleně v území dotčeném změnou, fotodokumentaci, kompletní tabulky inventarizace i soupisu dřevin vyžadujících povolení kácení, zákres do situace v dotčeném úseku.

3 DENDROLOGICKÝ PRŮZKUM

V okolí km 2,00 trasa stezky prochází podél železniční trati a zasahuje do volně zapojeného porostu. Téměř v celé délce podél trati se nachází těžko prostupná skupina drobných keřů, náletů a nárostů převážně ostružiníku, růže šípkové, svídy krvavé a slivoně trnité. Dále od trati trasa stezky okrajově zasahuje do mladého, větrem rozlámaného osikového porostu. Řada stromů vykazuje defektní náklon, poškození kmene nebo zlomy v koruně. Přímo v kolizi se nachází mohutná již vyvrácená avšak stále bujně rostoucí vrba jíva, v jejím okolí jsou rozlámané a prosychající porosty s hlohem, střemchou a drobnými jasaný. Následuje skupina hodnotnějších stromů, které lze zařadit do kategorie A s požadavkem jejich zachování – po levé straně vícekmenný ořešák a třešeň, na pravé straně skupina jasanů ztepilých. Kromě poškozených jedinců, které je nutné odstranit z důvodu zajištění provozní bezpečnosti na trase, doporučuji stromy při stavbě ochránit, případně jim i přizpůsobit technologický postup stavby v tomto úseku. V kořenovém prostoru ponechaných stromů je nutné postupovat v souladu se standardem SPPK A01 – 002:2017 Ochrana dřevin při stavební činnosti a normou ČSN 83 9061 – Ochrana stromů, porostů a vegetačních ploch při stavebních pracích.

Většinu ostatních hodnocených dřevin lze zařadit buď do kategorie B s doporučením jejich zachováním pokud to bude možné (mladé dynamicky rostoucí stromy bez defektů), nebo kategorie C - stromy s možností odstranění dle požadavků stavebního záměru (nálety, stromy poškozené nebo s poklesem fyziologické vitality).

Rozsah kácení je vyznačen jako maximální. K samotnému odstranění stromů doporučuji přistoupit až po vytyčení trasy a po vydání stavebního povolení, a to pouze v minimálním nutném rozsahu.

Několik stromů v těsné blízkosti stavby, které představují riziko z hlediska provozní bezpečnosti, doporučuji před započatím prací ošetřit. Rizikové stromy, které není možné efektivně stabilizovat řezem, doporučuji odstranit příp. redukovat na torzo (rozpadající se vrba jíva).

4 ZÁVĚR

V trase plánované výstavby cyklostezky bylo po změně trasy hodnoceno celkem 206 ks skupin a jednotlivých stromů, včetně dřevin v těsné blízkosti stavby, které jsou navrženy k ochraně a k ošetření.

Ve většině případů se jedná o mladé dospívající stromy s dobrou fyziologickou vitalitou nebo skupiny keřů a drobnějších náletových dřevin. U některých stromů byla zjištěna hniloba báze nebo kmene, nestabilní kosterní větvení, silné odumřelé větve v korunách. Některé vrby odumírají nebo se jedná o již odumřelá torza, odumírající a odumřelé jsou v důsledku napadení kůrovcem i smrky v lesním porostu u trati. Celkově lze porosty hodnotit jako na stanovišti vhodné, avšak průběžně nevychované, se střední biologickou hodnotou a střední až méně významnou atraktivitou umístění.

Většina hodnocených dřevin přímo koliduje s plánovaným stavebním záměrem a není možné je na stanovišti ponechat při navrženém rozsahu stavby. Ponechané stromy je nutné v průběhu stavebních prací důsledně ochránit, pro zajištění provozní bezpečnost v místě doporučuji též jejich ošetření řezem.

Odstraněním dřevin kolidujících se stavbou nedojde k zásadnímu poklesu biodiverzity v místě ani k narušení ekosystému. Dřeviny jsou chráněny podle §7, odst. 1 zákona č. 114/1992 o ochraně přírody a krajiny před poškozováním a ničením. Žádost o povolení ke kácení je nutné podat na všechny nadlimitní stromy (obvod kmene nad 80 cm ve výšce 1,3 m) a nadlimitní porosty (výměra nad 40 m²). Dle právního výkladu MŽP k vyhl. č. 189/2013 Sb ve znění vyhl. 222/2013 se do žádosti o povolení kácení uvádí i součet všech jednotlivých kácených zapojených „podlimitních“ porostů.

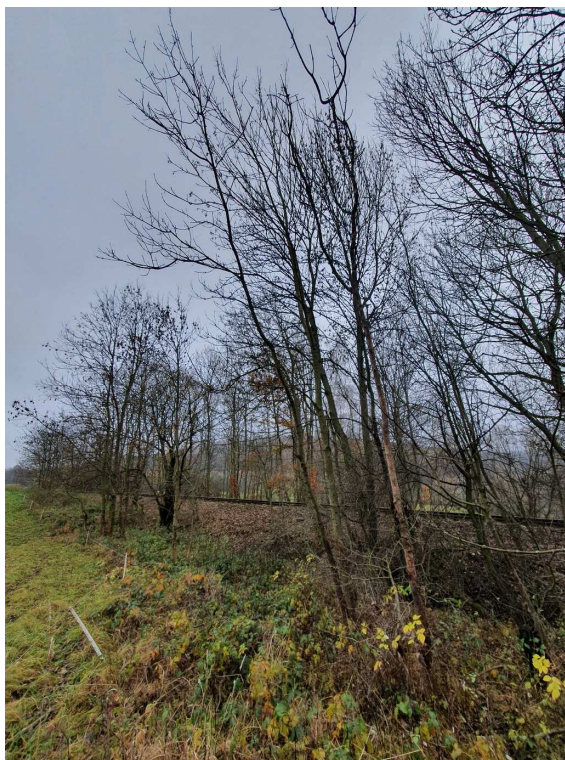
Celkem je povolení ke kácení vyžadováno pro:

48 „nadlimitních“ stromů (obvod nad 80 cm ve výšce 130 cm nad zemí);

3.575 m² keřových skupin/zapojených porostů podlimitních stromů.

Příloha č. 1 – fotodokumentace – charakter porostů v úseku změny trasy (mapový list A3)







Dendrologický průzkum pro akci "Vybudování cyklostezky Česká Kamenice - Kamenický Šenov"

příloha č. 2 - inventarizace

AKTUALIZACE 11/2021 (změny v mapovém listu A3)

číslo stromu	taxon	průměr kmene	obvod kmene	průměr náhradního kmene [cm]	fyzilogické stáří	fyzilogická vitalita	zdravotní stav	perspektiva	provozní bezpečnost	sadovnická hodnota	kategorie stromu	poznámka ke stavu stromu	návrh zásahu	poznámka k zásahu
--------------	-------	--------------	-------------	------------------------------	-------------------	----------------------	----------------	-------------	---------------------	--------------------	------------------	--------------------------	--------------	-------------------

A1

1	bříza bělokorá (Betula pendula)	46	145	46	4	1	2	a	1	3	B	infekce kmene	bez zásahu	
2	jasan ztepilý (Fraxinus excelsior)	82	258	82	4	2	2	a	1	2	A	silné odumřelé větve	RZ	zachovat, ochránit

A2

3	topol osika (Populus tremula)	43	136	43	3	1	1	a	0	4	C		KB	
4	topol osika (Populus tremula)	31,30	98,95	43	3	1	3	b	1	4	C	zbytky plodnic dřevních hub	KB	
5	topol osika (Populus tremula)	26	82	26	3	1	1	a	0	4	C		KB	
6	topol osika (Populus tremula)	28	88	28	3	1	1	a	0	4	C		KB	
7	topol osika (Populus tremula)	27	85	27	3	1	1	a	0	4	C		KB	
8	topol osika (Populus tremula)	31,29,23	98,92,73	40	3	1	2	a	0	4	C	tlaková vidlice	KB	
9	topol osika (Populus tremula)	30	95	30	3	1	1	a	0	4	C		KB	
10	topol osika (Populus tremula)	41	129	41	3	1	1	a	0	4	C		KB	
11	topol osika (Populus tremula)	28	88	28	3	1	1	a	0	4	C		KB	
12	skupina [35.1m2] -slivoň trnitá (Prunus spinosa) 13ks -topol osika (Populus tremula) 5ks				3	1	1	a	0	4	C	drobné trnky a vrůstající osiky do 20 cm	KB	
13	vrba popelavá (Salix cinerea) [55.8m2]				4	1	2	a	0	4	C	rozložitý keř	KB	
14	borovice černá (Pinus nigra)	52	164	52	3	1	1	a	0	3	C		bez zásahu	
15	vrba jíva (Salix caprea)	48	151	48	4	1	3	b	0	5	B	poškozené povrchové kořeny, infekce kmene a kosterních větví, odumřelé větve	KB	
16	skupina [47.3m2] -hloh obecný (Crataegus laevigata) 1ks -bez černý (Sambucus nigra) 1ks -růže šípková (Rosa canina) 1ks				3	1	2	b	0	4	C	7x4 m	KB	
17	topol kanadský (Populus x canadensis)	93,85	293,268	126	4	3	4	c	2	4	C	rozsáhlá hniloba kmene, rozpad koruny	KR	případně redukce na živé torzo

A3

18	vrba bílá (Salix alba)	22,20,18,15	70,63,57,48	28	3	1	2	b	0	4	C	vícekmenný, úzké větvení, odumřelé větve	bez zásahu	
19	vrba bílá (Salix alba)	25,19,18,16	79,60,57,51	31	3	1	2	b	0	4	C	odumřelé větve	bez zásahu	

číslo stromu	taxon	průměr kmene	obvod kmene	průměr náhradního kmene [cm]	fyzilogické stáří	fyzilogická vitalita	zdravotní stav	perspektiva	provozní bezpečnost	sadovnická hodnota	kategorie stromu	poznámka ke stavu stromu	návrh zásahu	poznámka k zásahu
20	vrba bílá (Salix alba)	18,15	57,48	23	3	1	2	b	0	4	C	odumřelé větve, pahýly	bez zásahu	
21	vrba bílá (Salix alba)	18,18,16,14	57,57,51,44	24	3	1	2	b	0	4	C	vícekmenný, poškození kmene, odumřelé větve	bez zásahu	
22	vrba bílá (Salix alba)	29,28	92,88	40	3	1	3	b	0	4	C	tlaková vidlice, poškození kmene, infekce kmene, ohňovec, odumřelé větve	KB	
23	vrba bílá (Salix alba)	40,38,28,25	126,120,88,79	50	4	1	3	b	1	4	C	rozsáhlé poškození kmene, odumřelé větve	KB	
24	vrba bílá (Salix alba)	35	110	35	3	1	1	b	0	4	C	úzké větvení, odumřelé větve	bez zásahu	
25	jasan ztepilý (Fraxinus excelsior)	41	129	41	3	1	2	a	0	3	B	úzké větvení, drobné odumřelé větve	KB	
26	jasan ztepilý (Fraxinus excelsior)	11	35	11	2	2	2	b	0	4	C	rozsáhlé poškození kmene	KB	
27	javor klen (Acer pseudoplatanus)	10,10,9,9	32,32,29,29	14	2	1	1	a	0	4	C	vícekmenný, úzké větvení	KB	
189	skupina [623.3m2] -ostružiník křovitý (Rubus fruticosus) -růže šípková (Rosa canina) -svída krvavá (Swida sanguinea) -jasan ztepilý (Fraxinus excelsior) -slivoň trnitá (Prunus spinosa)	1	4		2	1	1	a	0	4	C	drobné keře, výmladky a nárosty	KB	
190	hloh jednosemenný (Crataegus monogyna)	11,10	35,32	15	3	1	1	a	0	4	C		KB	
191	bez černý (Sambucus nigra)	10,8,8	32,26,26	13	4	4	4	b	0	4	C	odumírá	KB	
192	topol osika (Populus tremula)	30	95	30	3	3	4	c	0	4	C	defektní náklon, hniloba kmene	KR	
193	topol osika (Populus tremula)	26	82	26	3	1	3	b	0	4	C	poškození kmene	KR	
194	topol osika (Populus tremula)	27	85	27	3	1	2	b	1	4	C	výrazný náklon, poškození kmene	KR	
195	topol osika (Populus tremula)	22	70	22	3	2	2	b	0	4	C	netvárný, zlomy, infekce kmene	KR	
196	třešeň ptačí (Cerasus avium)	24	76	24	3	1	1	a	0	4	B		bez zásahu	
197	topol osika (Populus tremula)	27	85	27	3	1	3	b	0	4	C	hniloba kmene, zlomy	KR	
198	jasan ztepilý (Fraxinus excelsior)	13	41	13	3	1	1	a	0	4	B		bez zásahu	
199	vrba jíva (Salix caprea)	54	170	54	5	1	5	b	0	4	C	vyvrácený	KB	
200	skupina [47.3m2] -hloh jednosemenný (Crataegus monogyna) 8ks	10	32	10	4	2	3	b	0	4	C	skupina polámaných hlohů	KB	
201	ořešák královský (Juglans regia)	36,31,26,20	114,98,82,63	44	3	1	1	a	0	3	A	odumřelé větve	RZ	ochránit při stavbě
202	třešeň ptačí (Cerasus avium)	48	151	48	4	1	1	a	0	3	A	asymetrická koruna, přetížené kosterní větve	bez zásahu	

číslo stromu	taxon	průměr kmene	obvod kmene	průměr náhradního kmene [cm]	fyzilogické stáří	fyzilogická vitalita	zdravotní stav	perspektiva	provozní bezpečnost	sadovnícká hodnota	kategorie stromu	poznámka ke stavu stromu	návrh zásahu	poznámka k zásahu
203	skupina [165.3m2] -hloh jednosemenný (Crataegus monogyna) 50% -třešeň ptačí (Cerasus avium) 5% -jasan ztepilý (Fraxinus excelsior) 30% -brslen evropský (Euonymus europaeus) 5% -střemcha obecná (Padus avium) 10%	15	48	15	3	1	1	a	0	4	C		KB	
204	jasan ztepilý (Fraxinus excelsior)	33	104	33	3	1	1	a	1	4	B	primární náklon, odumřelé větve	RZ	ochránit při stavbě
206	jasan ztepilý (Fraxinus excelsior)	27	85	27	3	1	1	a	1	3	A	odumřelé větve	RZ	
207	jasan ztepilý (Fraxinus excelsior)	63	198	63	4	3	2	b	1	4	B	silné odumřelé větve, prosychá	RB, RL-LR	
208	jasan ztepilý (Fraxinus excelsior)	31	98	31	3	1	1	a	0	3	A	odumřelé větve	RB, RL-PV4	
209	jasan ztepilý (Fraxinus excelsior)	38	120	38	3	3	3	b	1	4	C	rozsáhlé poškození kmene, prosychá	KR	
210	jasan ztepilý (Fraxinus excelsior)	34	107	34	3	1	1	a	0	3	B	odumřelé větve	RB	
212	jasan ztepilý (Fraxinus excelsior)	27	85	27	3	1	1	a	0	4	C		KB	
213	skupina [20.3m2] -jasan ztepilý (Fraxinus excelsior) 3ks	13	41	13	3	1	2	b	0	4	C	drobné stromky s poškozenými kmeny	KB	
215	vrba jíva (Salix caprea)	65	205	65	5	1	4	b	1	4	C	odumřelá část koruny, rozpad kmene	TORZO	stabilizovat rozpadající se část
A4														
34	skupina [30.5m2] -růže šípková (Rosa canina) 50% -bez černý (Sambucus nigra) 50%				4	2	2	a	0	3	C		KB	
35	skupina [30.9m2] -růže šípková (Rosa canina) 100%				3	1	1	a	0	3	C		KB	
36	skupina [216.3m2] -vrba (Salix sp.) 80% -hloh obecný (Crataegus laevigata) 20%				3	1	1	a	0	3	C	husté keře s drobnými vtroušenými nálety	KB	
A5														
37	bříza bělokorá (Betula pendula)	33	104	33	3	1	1	a	0	3	B		KB	

číslo stromu	taxon	průměr kmene	obvod kmene	průměr náhradního kmene [cm]	fyzilogické stáří	fyzilogická vitalita	zdravotní stav	perspektiva	provozní bezpečnost	sadovnícká hodnota	kategorie stromu	poznámka ke stavu stromu	návrh zásahu	poznámka k zásahu
38	skupina [46.7m2] -bříza bělokorá (Betula pendula) 1ks -olše lepkavá (Alnus glutinosa) 5ks -javor klen (Acer pseudoplatanus) 3ks -dub letní (Quercus robur) 1ks	20	63	20	3	1	2	a	0	4	C	skupina drobných dřevin do průměru 20 cm	KB	
39	smrk ztepilý (Picea abies)	71	224	71	4	1	2	b	1	3	B	infekce kmene, dutina ve kmeni	bez zásahu	
40	vrba jíva (Salix caprea)	22	70	22	3	1	2	a	0	4	C	asymetrická koruna	KB	
41	bříza bělokorá (Betula pendula)	16	51	16	3	1	1	a	0	4	C	potlačený	KB	
42	dub letní (Quercus robur)	21	66	21	3	1	1	a	0	3	B		KB	
43	dub letní (Quercus robur)	45	142	45	3	1	1	a	0	3	B		KB	
44	dub letní (Quercus robur)	20	63	20	3	1	1	a	0	4	C	potlačený	KB	
45	dub letní (Quercus robur)	42	132	42	3	1	1	a	0	3	B	asymetrická koruna	KB	
46	jasan ztepilý (Fraxinus excelsior)	26	82	26	2	1	1	a	0	3	B	asymetrická koruna	KB	
47	dub letní (Quercus robur)	51	161	51	3	1	2	a	0	3	B	úzké větvení	KB	
48	dub letní (Quercus robur)	34	107	34	3	1	1	a	0	3	B		KB	
49	smrk ztepilý (Picea abies)	18	57	18	3	2	2	b	0	4	C		KB	
50	smrk ztepilý (Picea abies)	28	88	28	3	5	3	c	0	5	C	odumřelý	KB	
51	dub letní (Quercus robur)	25	79	25	3	1	1	a	0	3	B		KB	
52	dub letní (Quercus robur)	18	57	18	3	1	2	a	0	3	B	potlačený	KB	
53	smrk ztepilý (Picea abies)	18	57	18	3	5	3	b	0	5	C	odumřelý	KB	
54	smrk ztepilý (Picea abies)	23	73	23	3	5	3	c	0	5	C	odumřelý	KB	
55	dub letní (Quercus robur)	26	82	26	3	1	1	a	0	3	B		KB	
56	smrk ztepilý (Picea abies)	18	57	18	3	5	3	c	0	5	C		KB	
57	dub letní (Quercus robur)	40	126	40	3	1	1	a	0	3	B	asymetrická koruna	KB	
58	smrk ztepilý (Picea abies)	17	54	17	3	1	1	b	0	4	C		KB	
59	smrk ztepilý (Picea abies)	20	63	20	2	2	2	b	0	4	C		KB	
60	javor klen (Acer pseudoplatanus)	29	92	29	3	1	1	a	0	3	B	asymetrická koruna	KB	
61	javor klen (Acer pseudoplatanus)	32	101	32	3	1	1	a	0	3	B		KB	
62	dub letní (Quercus robur)	26	82	26	3	1	1	a	0	3	B		KB	
63	smrk ztepilý (Picea abies)	37	117	37	3	5	3	c	0	5	C		KB	
64	jasan ztepilý (Fraxinus excelsior)	23	73	23	3	2	2	a	0	4	C		KB	
65	jasan ztepilý (Fraxinus excelsior)	34	107	34	3	1	1	a	0	3	B		KB	
66	javor klen (Acer pseudoplatanus)	48	151	48	3	2	1	a	1	3	B		KB	

číslo stromu	taxon	průměr kmene	obvod kmene	průměr náhradního kmene [cm]	fyzilogické stáří	fyzilogická vitalita	zdravotní stav	perspektiva	provozní bezpečnost	sadovnícká hodnota	kategorie stromu	poznámka ke stavu stromu	návrh zásahu	poznámka k zásahu
67	dub letní (Quercus robur)	43	136	43	3	1	1	a	1	3	B	asymetrická koruna	KB	
68	jasan ztepilý (Fraxinus excelsior)	22	70	22	3	2	2	a	1	3	B	asymetrická koruna	KB	
69	jasan ztepilý (Fraxinus excelsior)	17	54	17	3	4	3	c	0	5	C	odumírá	KB	
70	jasan ztepilý (Fraxinus excelsior)	27,24,21	85,76,66	35	3	2	2	b	1	4	C	úzké větvení	KB	
71	javor klen (Acer pseudoplatanus)	28	88	28	3	1	1	a	0	3	B	asymetrická koruna	KB	
72	olše lepkavá (Alnus glutinosa)	26	82	26	3	5	4	c	1	5	C	odumřelý	KB	
73	jasan ztepilý (Fraxinus excelsior)	26	82	26	3	2	1	a	0	3	B	asymetrická koruna	KB	
74	dub letní (Quercus robur)	25	79	25	3	1	1	a	0	3	B		KB	
75	smrk ztepilý (Picea abies)	22	70	22	3	5	3	c	0	5	C	odumřelý	KB	
76	dub letní (Quercus robur)	28	88	28	3	1	1	a	0	3	B		KB	
77	dub letní (Quercus robur)	25	79	25	3	1	1	a	0	3	B		KB	
78	dub letní (Quercus robur)	30	95	30	3	1	1	a	0	3	B		KB	
79	smrk ztepilý (Picea abies)	22	70	22	3	5	3	c	0	5	C		KB	
80	jasan ztepilý (Fraxinus excelsior)	18	57	18	3	5	3	c	0	5	C		KB	
81	olše lepkavá (Alnus glutinosa)	32	101	32	3	1	1	a	0	3	B		KB	
82	smrk ztepilý (Picea abies)	27	85	27	3	4	3	c	0	5	C	odumírá	KB	
83	smrk ztepilý (Picea abies)	29	92	29	3	4	3	c	0	5	C	odumírá	KB	
84	smrk ztepilý (Picea abies)	32	101	32	3	4	3	c	0	5	C	odumírá	KB	
85	dub letní (Quercus robur)	18	57	18	3	1	1	a	0	4	C	potlačený	KB	
86	bříza bělokorá (Betula pendula)	32	101	32	4	2	2	b	0	4	C		KB	
87	jasan ztepilý (Fraxinus excelsior)	28	88	28	3	2	1	a	0	3	B		KB	
88	jasan ztepilý (Fraxinus excelsior)	39	123	39	3	2	1	a	1	3	B	asymetrická koruna	KB	
89	javor klen (Acer pseudoplatanus)	21,14	66,44	25	3	1	1	a	0	3	B		KB	
90	javor klen (Acer pseudoplatanus)	41	129	41	3	2	2	a	0	3	B	zlomy	KB	
91	jasan ztepilý (Fraxinus excelsior)	28	88	28	2	2	1	a	0	3	B	asymetrická koruna	KB	
92	jasan ztepilý (Fraxinus excelsior)	34	107	34	3	1	1	a	0	3	B	asymetrická koruna	KB	
93	jasan ztepilý (Fraxinus excelsior)	26	82	26	3	2	2	a	0	3	B		KB	
94	smrk ztepilý (Picea abies)	17	54	17	3	2	2	b	0	4	C		KB	
95	smrk ztepilý (Picea abies)	36	114	36	3	5	3	c	0	5	C	odumřelý	KB	
96	olše lepkavá (Alnus glutinosa)	22	70	22	3	1	1	a	0	3	B		KB	
97	smrk ztepilý (Picea abies)	21	66	21	3	5	3	c	0	5	C	odumřelý	KB	
98	javor klen (Acer pseudoplatanus)	20	63	20	3	2	1	a	0	3	B		KB	
99	smrk ztepilý (Picea abies)	27	85	27	3	2	2	b	0	4	C	propad jehlic	KB	

číslo stromu	taxon	průměr kmene	obvod kmene	průměr náhradního kmene [cm]	fyzilogické stáří	fyzilogická vitalita	zdravotní stav	perspektiva	provozní bezpečnost	sadovnická hodnota	kategorie stromu	poznámka ke stavu stromu	návrh zásahu	poznámka k zásahu
100	smrk ztepilý (Picea abies)	38	120	38	3	2	2	b	0	4	C	propad jehlic	KB	
101	jasan ztepilý (Fraxinus excelsior)	18	57	18	3	2	1	a	0	3	B		KB	
102	jasan ztepilý (Fraxinus excelsior)	29,25	92,79	38	3	1	2	a	1	3	B	úzké větvení, asymetrická koruna	KB	
103	jasan ztepilý (Fraxinus excelsior)	26	82	26	3	1	1	a	0	3	B	asymetrická koruna	KB	
104	jasan ztepilý (Fraxinus excelsior)	25	79	25	3	1	1	a	0	3	B	asymetrická koruna	KB	
105	dub letní (Quercus robur)	30	95	30	3	1	1	a	0	3	B	asymetrická koruna	KB	
106	dub letní (Quercus robur)	36	114	36	3	1	1	a	0	3	B		KB	
107	jasan ztepilý (Fraxinus excelsior)	18	57	18	3	2	2	a	0	3	B		KB	
108	jasan ztepilý (Fraxinus excelsior)	32	101	32	3	2	2	a	0	3	B	asymetrická koruna	KB	
109	javor klen (Acer pseudoplatanus)	20	63	20	3	1	1	a	0	3	B		KB	
110	dub letní (Quercus robur)	42	132	42	3	1	1	a	0	3	B		KB	
111	topol osika (Populus tremula)	52	164	52	4	1	1	a	0	3	B		KB	
112	jasan ztepilý (Fraxinus excelsior)	15	48	15	3	3	2	b	0	4	C	potlačený	KB	
113	bříza bělokorá (Betula pendula)	23	73	23	3	3	3	b	0	4	C	odumřelý terminál	KB	
114	jasan ztepilý (Fraxinus excelsior)	18	57	18	3	1	1	a	0	3	B		KB	
115	líška obecná (Corylus avellana)	7	22	7	3	1	2	a	0	3	B		KB	
116	skupina [161.2m2] -javor klen (Acer pseudoplatanus) 25% -bříza bělokorá (Betula pendula) 10% -Ostružiník 10% -líška obecná (Corylus avellana) 15% -hloh obecný (Crataegus laevigata) 5% -olše lepkavá (Alnus glutinosa) 5% -dub letní (Quercus robur) 5% -jasan ztepilý (Fraxinus excelsior) 5% -buk lesní (Fagus sylvatica) 5% -vrba jíva (Salix caprea) 5% -topol osika (Populus tremula) 10%	20	63	20	3	1	1	a	0	4	C	skupina drobných dřevin a keřů	KB	
117	jasan ztepilý (Fraxinus excelsior)	36	114	36	3	2	1	a	0	3	B		KB	
118	topol osika (Populus tremula)	29	92	29	3	1	1	a	1	3	B	asymetrická koruna	KB	
119	jasan ztepilý (Fraxinus excelsior)	28	88	28	3	2	2	a	0	3	B		KB	
120	javor klen (Acer pseudoplatanus)	32	101	32	3	2	2	a	0	3	B	asymetrická koruna	KB	
121	jasan ztepilý (Fraxinus excelsior)	26,25	82,79	36	3	2	2	a	1	3	B	kodominantní větvení	KB	
122	javor klen (Acer pseudoplatanus)	25	79	25	2	2	2	a	0	3	B	asymetrická koruna	KB	

číslo stromu	taxon	průměr kmene	obvod kmene	průměr náhradního kmene [cm]	fyzilogické stáří	fyzilogická vitalita	zdravotní stav	perspektiva	provozní bezpečnost	sadovnická hodnota	kategorie stromu	poznámka ke stavu stromu	návrh zásahu	poznámka k zásahu
123	dub letní (Quercus robur)	44	139	44	2	1	1	a	0	3	B		KB	
124	dub červený (Quercus rubra)	32	101	32	3	1	1	a	0	3	B		KB	
125	dub zimní (Quercus petraea)	28	88	28	3	1	1	a	0	3	B		KB	
126	bříza bělokorá (Betula pendula)	38	120	38	3	1	2	a	0	4	C	poškození kmene	KB	
127	dub letní (Quercus robur)	48	151	48	3	1	1	a	0	3	B		KB	
128	jasan ztepilý (Fraxinus excelsior)	41,36	129,114	55	3	1	2	a	0	3	B	úzké větvení	KB	
129	javor klen (Acer pseudoplatanus)	30	95	30	3	1	1	a	0	3	B		KB	
130	bříza bělokorá (Betula pendula)	32	101	32	3	1	1	a	0	3	B		KB	
131	smrk ztepilý (Picea abies)	50	158	50	3	1	2	b	1	4	C	podélná prasklina kmene	KB	
132	skupina -líška obecná (Corylus avellana) 2ks	5	16	5	3	1	1	a	0	4	C		KB	
133	skupina -bříza bělokorá (Betula pendula) 2ks	20	63	20	3	2	2	b	0	4	C	odumřelý terminál	KB	
134	skupina [22m2] -javor klen (Acer pseudoplatanus) 100%	10	32	10	2	1	1	a	0	4	C	drobné nálety a výmladky	KB	
135	jasan ztepilý (Fraxinus excelsior)	54	170	54	3	1	1	a	0	3	B		KB	
136	skupina [365.3m2] -bez černý (Sambucus nigra) 80% -javor klen (Acer pseudoplatanus) 10% -hloh obecný (Crataegus laevigata) 5% -třešeň ptačí (Cerasus avium) 5%	10	32	10	3	3	2	b	0	4	C	drobný porost keru a náletů	KB	
137	jasan ztepilý (Fraxinus excelsior)	59	186	59	4	1	1	a	0	3	B		KB	
138	jasan ztepilý (Fraxinus excelsior)	46	145	46	3	2	1	a	0	3	B		KB	
139	jasan ztepilý (Fraxinus excelsior)	38	120	38	3	1	1	a	0	3	B	asymetrická koruna	KB	
140	javor klen (Acer pseudoplatanus)	31	98	31	3	1	1	a	0	3	B	asymetrická koruna	KB	
141	javor klen (Acer pseudoplatanus)	35	110	35	3	1	1	a	0	3	B	asymetrická koruna	KB	
142	javor klen (Acer pseudoplatanus)	30	95	30	3	1	1	a	0	3	B		KB	
143	jasan ztepilý (Fraxinus excelsior)	59	186	59	4	1	1	a	0	3	B		KB	
144	javor klen (Acer pseudoplatanus)	40	126	40	3	1	2	a	0	3	B	asymetrická koruna, poškození kmene	KB	
145	javor klen (Acer pseudoplatanus)	34	107	34	3	1	1	a	0	3	B		KB	

číslo stromu	taxon	průměr kmene	obvod kmene	průměr náhradního kmene [cm]	fyzilogické stáří	fyzilogická vitalita	zdravotní stav	perspektiva	provozní bezpečnost	sadovnícká hodnota	kategorie stromu	poznámka ke stavu stromu	návrh zásahu	poznámka k zásahu
146	javor klen (Acer pseudoplatanus)	55	173	55	4	1	2	a	1	3	B	podélné žebro na kmeni, úzké větvení, přetížená kosterní větev, odumřelé větve	KR	
147	jasan ztepilý (Fraxinus excelsior)	48	151	48	3	2	2	a	1	3	B	asymetrická koruna, odumřelé větve	KR	
148	smrk ztepilý (Picea abies)	10	32	10	3	1	1	a	0	4	C	tvarovaný	bez zásahu	
149	smrk ztepilý (Picea abies)	10	32	10	3	1	1	a	0	4	C	tvarovaný	bez zásahu	
150	smrk ztepilý (Picea abies)	10	32	10	3	1	1	a		4	C	tvarovaný	bez zásahu	
151	skupina [35.7m2] -smrk ztepilý (Picea abies) 4ks	10	32	10	3	1	1	a	0	4	C	tvarované	KB	
152	lípa srdčitá (Tilia cordata)	63,59	198,186	86	4	1	3	a	2	2	A	v blízkosti zpevněné plochy, narušené kosterní větvení, hnojník, infekce kmene, vyhnívající řezné rány	RO20, RZ, 1xVVS	zachovat, ošetřit
153	lípa srdčitá (Tilia cordata)	37,32,33,32	117,101,104,101	49	4	1	2	a	1	2	A	v blízkosti nezpevněné cesty, infekce báze, šupinovka, úzké větvení, odumřelé větve	RZ, 3xVDSΔ, 2xVDZ	zachovat, ošetřit
154	lípa srdčitá (Tilia cordata)	38,32,35	120,101,110	51	4	1	2	a	1	2	A	v blízkosti nezpevněné cesty, úzké větvení, odumřelé větve, vstupy do dutin	RZ, 3xVDSΔ	zachovat, ošetřit
155	lípa srdčitá (Tilia cordata)	52	164	52	4	1	2	a	1	2	A	asymetrická koruna, odumřelé větve	RZ, RL-LR	zachovat, ošetřit
A6														
156	skupina [37.2m2] -hloh obecný (Crataegus laevigata) 20% -růže šípková (Rosa canina) 60% -javor mléč (Acer platanoides) 20%	5	16	5	3	1	1	a		4	C	keře s nárůstem javoru	KB	
157	skupina [29.8m2] -růže šípková (Rosa canina) 80% -jabloň domácí (Malus domestica) 20%	5	16	5	3	1	1	a	0	4	C	růžové keře a drobné jabloň	KB	

číslo stromu	taxon	průměr kmene	obvod kmene	průměr náhradního kmene [cm]	fyzilogické stáří	fyzilogická vitalita	zdravotní stav	perspektiva	provozní bezpečnost	sadovnícká hodnota	kategorie stromu	poznámka ke stavu stromu	návrh zásahu	poznámka k zásahu
158	skupina [449.4m2] -jasan ztepilý (Fraxinus excelsior) -jabloň domácí (Malus domestica) -slivoň (Prunus sp.) -javor klen (Acer pseudoplatanus) -bez černý (Sambucus nigra) -jeřáb ptačí (Sorbus aucuparia) -javor mléč (Acer platanoides) -topol osika (Populus tremula) -třešeň ptačí (Cerasus avium) -dub letní (Quercus robur) -buk lesní (Fagus sylvatica) -vrba bílá (Salix alba) -javor babyka (Acer campestre) -vrba jíva (Salix caprea) -jilm horský (Ulmus glabra) -pustoryl věncový (Philadelphus coronarius)	25	79	25	3	1	2	b	0	4	C	náletové dřeviny do průměru 25 cm s hustým podrostem nárůstů	KB	
159	topol osika (Populus tremula)	39	123	39	3	1	1	a	0	3	B		KB	
160	topol osika (Populus tremula)	31	98	31	3	1	1	a	0	3	B		KB	
161	jasan ztepilý (Fraxinus excelsior)	33,29,22	104,92,70	42	3	1	1	a	0	3	B	úzké větvení, odumřelé větve	KB	
162	jasan ztepilý (Fraxinus excelsior)	39	123	39	3	2	1	a	0	3	B		KB	
163	jasan ztepilý (Fraxinus excelsior)	39	123	39	3	2	2	a	1	3	B	poškození báze, odumřelé větve	KB	
164	vrba bílá (Salix alba)	27	85	27	3	5	5	c	0	5	C	odumřelý	KB	
165	vrba bílá (Salix alba)	32	101	32	4	5	5	c	0	5	C	odumřelé torzo	KB	
166	vrba bílá (Salix alba)	40	126	40	3	1	4	c	1	5	C	defektní náklon, infekce kmene	KB	
167	vrba bílá (Salix alba)	36	114	36	3	4	3	c	0	5	C	odumírá	KB	
168	vrba jíva (Salix caprea)	31,23,22	98,73,70	38	5	2	3	b	0	5	C	infekce kmene a kosterních větví	KB	
169	skupina [66m2] -pustoryl věncový (Philadelphus coronarius) 100%				3	1	1	a	0	4	C		KB	
170	javor babyka (Acer campestre)	33,32,30,25	104,101,95,79	44	4	3	3	b	1	4	C	vícekmenný, rozsáhlá hniloba kmene, narušené kosterní větvení, odumřelá část koruny	KR	

číslo stromu	taxon	průměr kmene	obvod kmene	průměr náhradního kmene [cm]	fyzilogické stáří	fyzilogická vitalita	zdravotní stav	perspektiva	provozní bezpečnost	sadovnická hodnota	kategorie stromu	poznámka ke stavu stromu	návrh zásahu	poznámka k zásahu
171	skupina [1485.5m2] -vrba (Salix sp.) -lípa srdčitá (Tilia cordata) -lípa velkolistá (Tilia platyphyllos) -javor klen (Acer pseudoplatanus) -olše lepkavá (Alnus glutinosa) -jasan ztepilý (Fraxinus excelsior) -javor babyka (Acer campestre) -vrba jíva (Salix caprea) -javor mléč (Acer platanoides) -bříza bělokora (Betula pendula) -růže šípková (Rosa canina) -pámelník bílý (Symphoricarpos albus)	25	79	25	3	1	2	a	0	4	C	náletové dřeviny do 25 cm, rozložitě křovité vrby, drobné nárosty a keře	KB	
172	bříza bělokora (Betula pendula)	30	95	30	3	1	1	a	0	3	B		KB	
173	lípa srdčitá (Tilia cordata)	85	268	85	4	2	4	b	2	4	C	v blízkosti zpevněné plochy, hniloba báze, hniloba kmene, sekundární koruna, silné odumřelé větve, narušené kosterní větvení, hnojník, štítek 430897	KR	
174	javor mléč (Acer platanoides)	26	82	26	3	1	1	a	0	3	B		KB	
175	topol osika (Populus tremula)	32	101	32	3	1	1	a	0	3	B	primární náklon	KB	
176	topol osika (Populus tremula)	26	82	26	3	1	1	a	0	3	B	primární náklon	KB	
177	topol osika (Populus tremula)	31	98	31	3	1	3	b	0	5	C	defektní náklon	KR	
178	topol osika (Populus tremula)	31	98	31	3	1	1	a	0	3	B	primární náklon	KB	
179	bříza bělokora (Betula pendula)	41	129	41	4	1	5	c	3	5	C	defektní náklon, vyvrací se nad silnici	KR	
180	bříza bělokora (Betula pendula)	28	88	28	3	1	1	a	0	3	B		KB	
181	bříza bělokora (Betula pendula)	30	95	30	3	1	1	a	0	3	B		KB	
B1														
182	vrba bílá (Salix alba)	40	126	40	3	1	2	b	1	4	B	náklon nad cestu, hniloba kmene	RO30	zachovat, ošetřit
B2														
183	topol osika (Populus tremula)	23,20	73,63	30	3	1	2	a	1	4	B	tlaková vidlice, primární náklon	RL-LR	zachovat, ošetřit - redukovat část nad cestou
184	bříza bělokora (Betula pendula)	25	79	25	3	4	4	c	2	5	C	rozsáhlá hniloba kmene, odumírá	KR	
185	bříza bělokora (Betula pendula)	25	79	25	3	5	4	c	2	5	C	rozsáhlá hniloba kmene, odumřelý, březovník	KR	

číslo stromu	taxon	průměr kmene	obvod kmene	průměr náhradního kmene [cm]	fyzilogické stáří	fyzilogická vitalita	zdravotní stav	perspektiva	provozní bezpečnost	sadovnická hodnota	kategorie stromu	poznámka ke stavu stromu	návrh zásahu	poznámka k zásahu
186	topol (Populus sp.)	135	425	135	5	3	4	b	2	5	C	rozsáhlá hniloba kmene a kosterních větví, rozpad koruny	TORZO	zachovat pro podporu biodiverzity, ošetřit (případně odstranit)
187	dub letní (Quercus robur)	59	186	59	2	1	2	a	1	3	B	silné odumřelé větve	RB	zachovat, ošetřit
188	vrba bílá (Salix alba)	52	164	52	3	1	3	b	2	4	C	rozsáhlá hniloba kmene, ohřovec, vylomená kosterní větev, výrazný náklon nad cestu	KB	

Údaje a zkratky zahrnuté v inventarizační tabulce jsou popsány a vysvětleny v metodice hodnocení v kap. 3.1 původní zprávy

Dendrologický průzkum pro akci "Vybudování cyklostezky Česká Kamenice - Kamenický Šenov"

příloha č. 3 - soupis dřevin vyžadujících povolení ke kácení

AKTUALIZACE 11/2021 (změny v mapovém listu A3)

číslo stromu	taxon	průměr kmene	obvod kmene	průměr náhradního kmene [cm]	fyzilogické stáří	fyzilogická vitalita	zdravotní stav	perspektiva	provozní bezpečnost	sadovnická hodnota	kategorie dřeviny	poznámka ke stavu stromu	návrh zásahu	poznámka k zásahu	p.p.č.	k.ú.
mapový list A2																
3	topol osika (Populus tremula)	43	136	43	3	1	1	a	0	4	C		KB		2520/1	ČK
4	topol osika (Populus tremula)	31,30	98,95	43	3	1	3	b	1	4	C	zbytky plodnic dřevních hub	KB		2520/1	ČK
5	topol osika (Populus tremula)	26	82	26	3	1	1	a	0	4	C		KB		2520/1	ČK
6	topol osika (Populus tremula)	28	88	28	3	1	1	a	0	4	C		KB		2520/1	ČK
7	topol osika (Populus tremula)	27	85	27	3	1	1	a	0	4	C		KB		2520/1	ČK
8	topol osika (Populus tremula)	31,29,23	98,92,73	40	3	1	2	a	0	4	C	tlaková vidlice	KB		2520/1	ČK
9	topol osika (Populus tremula)	30	95	30	3	1	1	a	0	4	C		KB		1169	ČK
10	topol osika (Populus tremula)	41	129	41	3	1	1	a	0	4	C		KB		1169	ČK
11	topol osika (Populus tremula)	28	88	28	3	1	1	a	0	4	C		KB		1169	ČK
12	skupina [35.1m2] -slivoň trnitá (Prunus spinosa) 13ks -topol osika (Populus tremula) 5ks				3	1	1	a	0	4	C	drobné trnky a vrůstající osiky do 20 cm	KB		2520/1	ČK
13	vrba popelavá (Salix cinerea) [55.8m2]				4	1	2	a	0	4	C	rozložitý keř	KB		2520/1	ČK
15	vrba jíva (Salix caprea)	48	151	48	4	1	3	b	0	5	B	poškozené povrchové kořeny, infekce kmene a kosterních větví, odumřelé větve	KB		2520/1	ČK
16	skupina [47.3m2] -hloh obecný (Crataegus laevigata) 1ks -bez černý (Sambucus nigra) 1ks -růže šípková (Rosa canina) 1ks				3	1	2	b	0	4	C		KB		2520/1	ČK
17	topol kanadský (Populus x canadensis)	93,85	293,268	126	4	3	4	c	2	4	C	rozsáhlá hniloba kmene, rozpad koruny	KR	případně redukce na živé torzo	2638/7	ČK
mapový list A3																
22	vrba bílá (Salix alba)	29,28	92,88	40	3	1	3	b	0	4	C	tlaková vidlice, poškození kmene, infekce kmene, ohňovec, odumřelé větve	KB		2520/1	ČK
23	vrba bílá (Salix alba)	40,38,28,25	126,120,88,79	50	4	1	3	b	1	4	C	rozsáhlé poškození kmene, odumřelé větve	KB		2520/1	ČK
25	jasan ztepilý (Fraxinus excelsior)	41	129	41	3	1	2	a	0	3	B	úzké větvení, drobné odumřelé větve	KB		2520/1	ČK

číslo stromu	taxon	průměr kmene	obvod kmene	průměr náhradního kmene [cm]	fyzilogické stáří	fyzilogická vitalita	zdravotní stav	perspektiva	provozní bezpečnost	sadovnická hodnota	kategorie dřeviny	poznámka ke stavu stromu	návrh zásahu	poznámka k zásahu	p.p.č.	k.ú.
189	skupina [623.3m2] -Ostruziník -růže šípková (Rosa canina) -svida krvavá (Swida sanguinea) -jasan ztepilý (Fraxinus excelsior) -slivoň trnitá (Prunus spinosa)	1	4		2	1	1	a	0	4	C	drobné keře, výmladky a nárosty	KB		2638/1 998/3 2638/10	ČK
192	topol osika (Populus tremula)	30	95	30	3	3	4	c	0	4	C	defektní náklon, hniloba kmene	KR		2638/10	ČK
193	topol osika (Populus tremula)	26	82	26	3	1	3	b	0	4	C	poškození kmene	KR		2638/10	ČK
194	topol osika (Populus tremula)	27	85	27	3	1	2	b	1	4	C	výrazný náklon, poškození kmene	KR		2638/10	ČK
197	topol osika (Populus tremula)	27	85	27	3	1	3	b	0	4	C	hniloba kmene, zlomy	KR		2638/10	ČK
199	vrba jíva (Salix caprea)	54	170	54	5	1	5	b	0	4	C	vyvrácený	KB		2638/10	ČK
200	skupina [47.3m2] -hloh jednosemenný (Crataegus monogyna) 8ks	10	32	10	4	2	3	b	0	4	C	skupina polámaných hlohů	KB		2638/10 998/3	ČK
203	skupina [165.3m2] -hloh jednosemenný (Crataegus monogyna) 50% -třešeň ptačí (Cerasus avium) 5% -jasan ztepilý (Fraxinus excelsior) 30% -brslen evropský (Euonymus europaeus) 5% -střemcha obecná (Padus avium) 10%	15	48	15	3	1	1	a	0	4	C		KB		998/3	ČK
205	jasan ztepilý (Fraxinus excelsior)	18	57	18	3	1	2	a	1	4	C	netvárný	KR		998/3	ČK
209	jasan ztepilý (Fraxinus excelsior)	38	120	38	3	3	3	b	1	4	C	rozsáhlé poškození kmene, prosychá	KR		2638/1	ČK
211	jasan ztepilý (Fraxinus excelsior)	17	54	17	3	1	2	a	0	4	C	poškození kmene	KB		998/3	ČK
212	jasan ztepilý (Fraxinus excelsior)	27	85	27	3	1	1	a	0	4	C		KB		998/3	ČK
213	skupina [20.3m2] -jasan ztepilý (Fraxinus excelsior) 3ks	13	41	13	3	1	2	b	0	4	C	drobné stromky s poškozenými kmeny	KB		998/3	ČK
214	jasan ztepilý (Fraxinus excelsior)	19	60	19	2	1	2	b	0	4	C	rozsáhlé poškození kmene	KB		998/3	ČK
mapový list A4																
34	skupina [30.5m2] -růže šípková (Rosa canina) 50% -bez černý (Sambucus nigra) 50%				4	2	2	a	0	3	C		KB		1024	HK

číslo stromu	taxon	průměr kmene	obvod kmene	průměr náhradního kmene [cm]	fyzilogické stáří	fyzilogická vitalita	zdravotní stav	perspektiva	provozní bezpečnost	sadovnická hodnota	kategorie dřeviny	poznámka ke stavu stromu	návrh zásahu	poznámka k zásahu	p.p.č.	k.ú.
35	skupina [30.9m2] -růže šípková (Rosa canina) 100%				3	1	1	a	0	3	C		KB		1128/2	HK
36	skupina [216.3m2] -vrba (Salix sp.) 80% -hloh obecný (Crataegus laevigata) 20%				3	1	1	a	0	3	C	husté keře s drobnými vtroušenými nálety	KB		941/4 1235/2	HK
mapový list A5																
37	bříza bělokorá (Betula pendula)	33	104	33	3	1	1	a	0	3	B		KB		2331/3	KŠ
38	skupina [46.7m2] -bříza bělokorá (Betula pendula) 1ks -olše lepkavá (Alnus glutinosa) 5ks -javor klen (Acer pseudoplatanus) 3ks -dub letní (Quercus robur) 1ks	20	63	20	3	1	2	a	0	4	C	skupina drobných dřevin do průměru 20 cm	KB		2329/4	KŠ
43	dub letní (Quercus robur)	45	142	45	3	1	1	a	0	3	B		KB		2246/1	KŠ
45	dub letní (Quercus robur)	42	132	42	3	1	1	a	0	3	B	asymetrická koruna	KB		2246/1	KŠ
46	jasan ztepilý (Fraxinus excelsior)	26	82	26	2	1	1	a	0	3	B	asymetrická koruna	KB		2246/1	KŠ
47	dub letní (Quercus robur)	51	161	51	3	1	2	a	0	3	B	úzké větvení	KB		2246/1	KŠ
48	dub letní (Quercus robur)	34	107	34	3	1	1	a	0	3	B		KB		2246/1	KŠ
50	smrk ztepilý (Picea abies)	28	88	28	3	5	3	c	0	5	C	odumřelý	KB		2246/1	KŠ
55	dub letní (Quercus robur)	26	82	26	3	1	1	a	0	3	B		KB		2246/1	KŠ
57	dub letní (Quercus robur)	40	126	40	3	1	1	a	0	3	B	asymetrická koruna	KB		2246/1	KŠ
60	javor klen (Acer pseudoplatanus)	29	92	29	3	1	1	a	0	3	B	asymetrická koruna	KB		2246/1	KŠ
61	javor klen (Acer pseudoplatanus)	32	101	32	3	1	1	a	0	3	B		KB		2246/1	KŠ
62	dub letní (Quercus robur)	26	82	26	3	1	1	a	0	3	B		KB		2246/1	KŠ
63	smrk ztepilý (Picea abies)	37	117	37	3	5	3	c	0	5	C	odumřelý	KB		2246/1	KŠ
65	jasan ztepilý (Fraxinus excelsior)	34	107	34	3	1	1	a	0	3	B		KB		2246/1	KŠ
66	javor klen (Acer pseudoplatanus)	48	151	48	3	2	1	a	1	3	B		KB		2246/1	KŠ
67	dub letní (Quercus robur)	43	136	43	3	1	1	a	1	3	B	asymetrická koruna	KB		2246/1	KŠ
70	jasan ztepilý (Fraxinus excelsior)	27,24,21	85,76,66	35	3	2	2	b	1	4	C	úzké větvení	KB		2246/1	KŠ
71	javor klen (Acer pseudoplatanus)	28	88	28	3	1	1	a	0	3	B	asymetrická koruna	KB		2246/1	KŠ
72	olše lepkavá (Alnus glutinosa)	26	82	26	3	5	4	c	1	5	C	odumřelý	KB		2246/1	KŠ

číslo stromu	taxon	průměr kmene	obvod kmene	průměr náhradního kmene [cm]	fyzilogické stáří	fyzilogická vitalita	zdravotní stav	perspektiva	provozní bezpečnost	sadovnická hodnota	kategorie dřeviny	poznámka ke stavu stromu	návrh zásahu	poznámka k zásahu	p.p.č.	k.ú.
73	jasan ztepilý (Fraxinus excelsior)	26	82	26	3	2	1	a	0	3	B	asymetrická koruna	KB		2246/1	KŠ
76	dub letní (Quercus robur)	28	88	28	3	1	1	a	0	3	B		KB		2246/1	KŠ
78	dub letní (Quercus robur)	30	95	30	3	1	1	a	0	3	B		KB		2246/1	KŠ
81	olše lepkavá (Alnus glutinosa)	32	101	32	3	1	1	a	0	3	B		KB		2246/1	KŠ
82	smrk ztepilý (Picea abies)	27	85	27	3	4	3	c	0	5	C	odumírá	KB		2246/1	KŠ
83	smrk ztepilý (Picea abies)	29	92	29	3	4	3	c	0	5	C	odumírá	KB		2246/1	KŠ
84	smrk ztepilý (Picea abies)	32	101	32	3	4	3	c	0	5	C	odumírá	KB		2329/4	KŠ
86	bříza bělokorá (Betula pendula)	32	101	32	4	2	2	b	0	4	C		KB		2246/1	KŠ
87	jasan ztepilý (Fraxinus excelsior)	28	88	28	3	2	1	a	0	3	B		KB		2246/1	KŠ
88	jasan ztepilý (Fraxinus excelsior)	39	123	39	3	2	1	a	1	3	B	asymetrická koruna	KB		2246/1	KŠ
90	javor klen (Acer pseudoplatanus)	41	129	41	3	2	2	a	0	3	B	zlomy	KB		2246/1	KŠ
91	jasan ztepilý (Fraxinus excelsior)	28	88	28	2	2	1	a	0	3	B	asymetrická koruna	KB		2246/1	KŠ
92	jasan ztepilý (Fraxinus excelsior)	34	107	34	3	1	1	a	0	3	B	asymetrická koruna	KB		2246/1	KŠ
93	jasan ztepilý (Fraxinus excelsior)	26	82	26	3	2	2	a	0	3	B		KB		2246/1	KŠ
95	smrk ztepilý (Picea abies)	36	114	36	3	5	3	c	0	5	C	odumřelý	KB		2246/1	KŠ
99	smrk ztepilý (Picea abies)	27	85	27	3	2	2	b	0	4	C	propad jehlic	KB		2246/1	KŠ
100	smrk ztepilý (Picea abies)	38	120	38	3	2	2	b	0	4	C	propad jehlic	KB		2246/1	KŠ
102	jasan ztepilý (Fraxinus excelsior)	29,25	92,79	38	3	1	2	a	1	3	B	úzké větvení, asymetrická koruna	KB		2246/1	KŠ
103	jasan ztepilý (Fraxinus excelsior)	26	82	26	3	1	1	a	0	3	B	asymetrická koruna	KB		2246/1	KŠ
105	dub letní (Quercus robur)	30	95	30	3	1	1	a	0	3	B	asymetrická koruna	KB		2246/1	KŠ
106	dub letní (Quercus robur)	36	114	36	3	1	1	a	0	3	B		KB		2246/1	KŠ
108	jasan ztepilý (Fraxinus excelsior)	32	101	32	3	2	2	a	0	3	B	asymetrická koruna	KB		2246/1	KŠ
110	dub letní (Quercus robur)	42	132	42	3	1	1	a	0	3	B		KB		2246/1	KŠ
111	topol osika (Populus tremula)	52	164	52	4	1	1	a	0	3	B		KB		2246/1	KŠ

číslo stromu	taxon	průměr kmene	obvod kmene	průměr náhradního kmene [cm]	fyzilogické stáří	fyzilogická vitalita	zdravotní stav	perspektiva	provozní bezpečnost	sadovnická hodnota	kategorie dřeviny	poznámka ke stavu stromu	návrh zásahu	poznámka k zásahu	p.p.č.	k.ú.
116	skupina [161.2m2] -javor klen (Acer pseudoplatanus) 25% -bříza bělokorá (Betula pendula) 10% -ostružiník (Rubus fruticosus) 10% -líška obecná (Corylus avellana) 15% -hloh obecný (Crataegus laevigata) 5% -olše lepkavá (Alnus glutinosa) 5% -dub letní (Quercus robur) 5% -jasan ztepilý (Fraxinus excelsior) 5% -buk lesní (Fagus sylvatica) 5% -vrba jíva (Salix caprea) 5% -topol osika (Populus tremula) 10%	20	63	20	3	1	1	a	0	4	C	skupina drobných dřevin a keřů	KB		2246/1	KŠ
117	jasan ztepilý (Fraxinus excelsior)	36	114	36	3	2	1	a	0	3	B		KB		2246/1	KŠ
118	topol osika (Populus tremula)	29	92	29	3	1	1	a	1	3	B	asymetrická koruna	KB		2246/1	KŠ
119	jasan ztepilý (Fraxinus excelsior)	28	88	28	3	2	2	a	0	3	B		KB		2246/1	KŠ
120	javor klen (Acer pseudoplatanus)	32	101	32	3	2	2	a	0	3	B	asymetrická koruna	KB		2246/1	KŠ
121	jasan ztepilý (Fraxinus excelsior)	26,25	82,79	36	3	2	2	a	1	3	B	kodominantní větvení	KB		2246/1	KŠ
123	dub letní (Quercus robur)	44	139	44	2	1	1	a	0	3	B		KB		2246/1	KŠ
124	dub červený (Quercus rubra)	32	101	32	3	1	1	a	0	3	B		KB		2246/1	KŠ
125	dub zimní (Quercus petraea)	28	88	28	3	1	1	a	0	3	B		KB		2246/1	KŠ
126	bříza bělokorá (Betula pendula)	38	120	38	3	1	2	a	0	4	C	poškození kmene	KB		2246/1	KŠ
127	dub letní (Quercus robur)	48	151	48	3	1	1	a	0	3	B		KB		2246/1	KŠ
128	jasan ztepilý (Fraxinus excelsior)	41,36	129,114	55	3	1	2	a	0	3	B	úzké větvení	KB		2246/1	KŠ
129	javor klen (Acer pseudoplatanus)	30	95	30	3	1	1	a	0	3	B		KB		2246/1	KŠ
130	bříza bělokorá (Betula pendula)	32	101	32	3	1	1	a	0	3	B		KB		2246/1	KŠ
131	smrk ztepilý (Picea abies)	50	158	50	3	1	2	b	1	4	C	podélná prasklina kmene	KB		2246/1	KŠ
134	skupina [22m2] -javor klen (Acer pseudoplatanus) 100%	10	32	10	2	1	1	a	0	4	C	drobné nálety a výmladky	KB		2246/1	KŠ
135	jasan ztepilý (Fraxinus excelsior)	54	170	54	3	1	1	a	0	3	B		KB		2246/1	KŠ
137	jasan ztepilý (Fraxinus excelsior)	59	186	59	4	1	1	a	0	3	B		KB		2246/1	KŠ
138	jasan ztepilý (Fraxinus excelsior)	46	145	46	3	2	1	a	0	3	B		KB		2246/1	KŠ
139	jasan ztepilý (Fraxinus excelsior)	38	120	38	3	1	1	a	0	3	B	asymetrická koruna	KB		2246/1	KŠ

číslo stromu	taxon	průměr kmene	obvod kmene	průměr náhradního kmene [cm]	fyzilogické stáří	fyzilogická vitalita	zdravotní stav	perspektiva	provozní bezpečnost	sadovnická hodnota	kategorie dřeviny	poznámka ke stavu stromu	návrh zásahu	poznámka k zásahu	p.p.č.	k.ú.
140	javor klen (Acer pseudoplatanus)	31	98	31	3	1	1	a	0	3	B	asymetrická koruna	KB		2246/1	KŠ
141	javor klen (Acer pseudoplatanus)	35	110	35	3	1	1	a	0	3	B	asymetrická koruna	KB		2246/1	KŠ
142	javor klen (Acer pseudoplatanus)	30	95	30	3	1	1	a	0	3	B		KB		2246/1	KŠ
143	jasan ztepilý (Fraxinus excelsior)	59	186	59	4	1	1	a	0	3	B		KB		2246/1	KŠ
144	javor klen (Acer pseudoplatanus)	40	126	40	3	1	2	a	0	3	B	asymetrická koruna, poškození kmene	KB		2246/1	KŠ
145	javor klen (Acer pseudoplatanus)	34	107	34	3	1	1	a	0	3	B		KB		2246/1	KŠ
146	javor klen (Acer pseudoplatanus)	55	173	55	4	1	2	a	1	3	B	podélné žebro na kmeni, úzké větvení, přetížená kosterní větve, odumřelé větve	KR	zvážit možnost zachování	2246/1	KŠ
147	jasan ztepilý (Fraxinus excelsior)	48	151	48	3	2	2	a	1	3	B	asymetrická koruna, odumřelé větve	KR	zvážit možnost zachování	2246/1	KŠ
151	skupina [35.7m2] -smrk ztepilý (Picea abies) 4ks	10	32	10	3	1	1	a	0	4	C	tvarované	KB		2246/1	KŠ
mapový list A6																
156	skupina [37.2m2] -hloh obecný (Crataegus laevigata) 20% -růže šípková (Rosa canina) 60% -javor mléč (Acer platanoides) 20%	5	16	5	3	1	1	a		4	C	keře s nárостem javoru	KB		st. 1110 2229	KŠ
157	skupina [29.8m2] -růže šípková (Rosa canina) 80% -jabloň domácí (Malus domestica) 20%	5	16	5	3	1	1	a	0	4	C	růžové keře a drobné jabloň	KB			KŠ

číslo stromu	taxon	průměr kmene	obvod kmene	průměr náhradního kmene [cm]	fyzilogické stáří	fyzilogická vitalita	zdravotní stav	perspektiva	provozní bezpečnost	sadovnická hodnota	kategorie dřeviny	poznámka ke stavu stromu	návrh zásahu	poznámka k zásahu	p.p.č.	k.ú.
158	skupina [449.4m2] -jasan ztepilý (Fraxinus excelsior) -jabloň domácí (Malus domestica) -slivoň (Prunus sp.) -javor klen (Acer pseudoplatanus) -bez černý (Sambucus nigra) -jeřáb ptačí (Sorbus aucuparia) -javor mléč (Acer platanoides) -topol osika (Populus tremula) -třešeň ptačí (Cerasus avium) -dub letní (Quercus robur) -buk lesní (Fagus sylvatica) -vrba bílá (Salix alba) -javor babyka (Acer campestre) -vrba jíva (Salix caprea) -jilm horský (Ulmus glabra) -pustoryl věncový (Philadelphus coronarius)	25	79	25	3	1	2	b	0	4	C	náletové dřeviny do průměru 25 cm s hustým podrostem nárostů	KB		st. 1110 2229 2498/2	KŠ
159	topol osika (Populus tremula)	39	123	39	3	1	1	a	0	3	B		KB		2229	KŠ
160	topol osika (Populus tremula)	31	98	31	3	1	1	a	0	3	B		KB		2229	KŠ
161	jasan ztepilý (Fraxinus excelsior)	33,29,22	104,92,70	42	3	1	1	a	0	3	B	úzké větvení, odumřelé větve	KB		2498/2	KŠ
162	jasan ztepilý (Fraxinus excelsior)	39	123	39	3	2	1	a	0	3	B		KB		2498/2	KŠ
163	jasan ztepilý (Fraxinus excelsior)	39	123	39	3	2	2	a	1	3	B	poškození báze, odumřelé větve	KB		2498/2	KŠ
164	vrba bílá (Salix alba)	27	85	27	3	5	5	c	0	5	C	odumřelý	KB		2229	KŠ
165	vrba bílá (Salix alba)	32	101	32	4	5	5	c	0	5	C	odumřelé torzo	KB		2229	KŠ
166	vrba bílá (Salix alba)	40	126	40	3	1	4	c	1	5	C	defektní náklon, infekce kmene	KB		2229	KŠ
167	vrba bílá (Salix alba)	36	114	36	3	4	3	c	0	5	C	odumírá	KB		2229	KŠ
168	vrba jíva (Salix caprea)	31,23,22	98,73,70	38	5	2	3	b	0	5	C	infekce kmene a kosterních větví	KB		2229	KŠ
169	skupina [66m2] -pustoryl věncový (Philadelphus coronarius) 100%				3	1	1	a	0	4	C		KB		2229	KŠ
170	javor babyka (Acer campestre)	33,32,30,25	104,101,95,79	44	4	3	3	b	1	4	C	vícekmenný, rozsáhlá hniloba kmene, narušené kosterní větvení, odumřelá část koruny	KR		1769/1	KŠ

číslo stromu	taxon	průměr kmene	obvod kmene	průměr náhradního kmene [cm]	fyzilogické stáří	fyzilogická vitalita	zdravotní stav	perspektiva	provozní bezpečnost	sadovnická hodnota	kategorie dřeviny	poznámka ke stavu stromu	návrh zásahu	poznámka k zásahu	p.p.č.	k.ú.
171	skupina [1485.5m2] -vrba (Salix sp.) -lípa srdčitá (Tilia cordata) -lípa velkolistá (Tilia platyphyllos) -javor klen (Acer pseudoplatanus) -olše lepkavá (Alnus glutinosa) -jasan ztepilý (Fraxinus excelsior) -javor babyka (Acer campestre) -vrba jíva (Salix caprea) -javor mléč (Acer platanoides) -bříza bělokorá (Betula pendula) -růže šípková (Rosa canina) -pámelník bílý (Symphoricarpos albus)	25	79	25	3	1	2	a	0	4	C	náletové dřeviny do 25 cm, rozložitě křovité vrby, drobné nárosty a keře	KB		2187/1 2187/6 2187/7 2190/1 2498/2	KŠ
172	bříza bělokorá (Betula pendula)	30	95	30	3	1	1	a	0	3	B		KB		2187/6	KŠ
173	lípa srdčitá (Tilia cordata)	85	268	85	4	2	4	b	2	4	C	v blízkosti zpevněné plochy, hniloba báze, hniloba kmene, sekundární koruna, silné odumřelé větve, narušené kosterní větvení, hnojník, štítek 430897	KR		2498/2	KŠ
174	javor mléč (Acer platanoides)	26	82	26	3	1	1	a	0	3	B		KB		2187/1	KŠ
175	topol osika (Populus tremula)	32	101	32	3	1	1	a	0	3	B	primární náklon	KB		2187/7	KŠ
176	topol osika (Populus tremula)	26	82	26	3	1	1	a	0	3	B	primární náklon	KB		2187/7	KŠ
177	topol osika (Populus tremula)	31	98	31	3	1	3	b	0	5	C	defektní náklon	KR		2187/7	KŠ
178	topol osika (Populus tremula)	31	98	31	3	1	1	a	0	3	B	primární náklon	KB		2187/7	KŠ
179	bříza bělokorá (Betula pendula)	41	129	41	4	1	5	c	3	5	C	defektní náklon, vyvrací se nad silnici	KR		2187/7	KŠ
180	bříza bělokorá (Betula pendula)	28	88	28	3	1	1	a	0	3	B		KB		2187/7	KŠ
181	bříza bělokorá (Betula pendula)	30	95	30	3	1	1	a	0	3	B		KB		2498/2	KŠ
mapový list B2																
186	topol (Populus sp.)	135	425	135	5	3	4	b	2	5	C	rozsáhlá hniloba kmene a kosterních větví, rozpad koruny	TORZO	případně odstranit	709/7	HK
188	vrba bílá (Salix alba)	52	164	52	3	1	3	b	2	4	C	rozsáhlá hniloba kmene, ohňovec, vylomená kosterní větev, výrazný náklon nad cestu	KB		813/1	HK

Údaje a zkratky zahrnuté v inventarizační tabulce jsou popsány a vysvětleny v metodice hodnocení v kap. 3.1 původní zprávy

číslo stromu										
taxon	průměr kmene	obvod kmene	průměr náhradního kmene [cm]	fyzilogické stáří	fyzilogická vitalita	zdravotní stav	perspektiva	provozní bezpečnost	sadovnická hodnota	kategorie dřeviny
poznámka ke stavu stromu										
										návrh zásahu
										poznámka k zásahu
										p.p.č.
										k.ú

Zkratky katastrálního území:

ČK Česká Kamenice
HK Horní Kamenice
KŠ Kamenický Šenov

taxon mimolesní zeleň
taxon pozemek určený k plnění funkcí lesa